



MINEA
Doğalgaz / LPG'li Kombi
Kullanım Kılavuzu

Kitap Revizyon Tarihi: 090806
Revizyon No: 3

Kitap Baskı Tarihi: 090806

Minea Kombi

Kullanım Kılavuzu

İÇİNDEKİLER

05	Giriş	
06	Garanti ve Servis	
07	Güvenlik Kuralları	
08	Güvenli Kullanım İçin Uyarılar	
10	Ana Parçalar	
12	Cihaz Tanıtımı	
12	Genel	
12	Modelinin Tanımlanması	
13	Kontrol Paneli	
14	Teknik Özellikler Tablosu	
15	Çalıştırma İşlemleri - Ön Kontroller	
16	Su Doldurma	
17	Çalıştırma İşlemleri - Sıcaklık Ayarları	
18	Çalıştırma İşlemleri - Yeniden Çalıştırma	
19	Kombinin Kapatılması	
20	Kalorifer ve Cihaz Suyunun Boşaltılması	
21	Donmaya Karşı Koruma (Anti-Frost Sistemi)	
22	Bazı Tipik Arızalar	
23	Bakım	
24	Kontrol Üniteleri	
25	LPG (Tüp) ile Çalıştırma	

GİRİŞ

Öncelikle ALARKO markasını tercih ettiğiniz için teşekkür ederiz.

Bu kılavuzda ALARKO Minea Doğalgaz / LPG'li kombi ile ilgili kullanım bilgilerini bulacaksınız.

Kombinizi yüksek verimle ve ekonomik çalıştırmak, sorunsuz ve uzun süreli kullanmak için lütfen bu kılavuzu dikkatle inceleyiniz. Kılavuzda kullanım ve bakım bilgilerinin yanı sıra kombiye ilişkin tanıtıcı ve teknik verilere de yer verilmiştir.

Kombinize ilişkin daha ayrıntılı bilgiler için ürün tanıtım broşürüne, gerektiğinde ALARKO CARRIER yetkili satıcı ve servislerine başvurabilirsiniz.

Bu kılavuzu gerektiğinde başvurmak amacıyla saklayınız ve el altında bulundurunuz.

Yetkili satıcı ve servislerimiz, kombinizi yerine koyduktan, bağlantılarını yaptıktan ve işletmeye aldıktan sonra, size, kombinin kullanımı ve bakımı ile ilgili gerekli bilgileri vereceklerdir. Anlaşılmayan konuları tekrar tekrar sorabilirsiniz.

Uzmanlarımız sorularınızı yanıtlanmaktan memnun olacaklardır.

GARANTİ ve SERVİS

Kullanım kılavuzunda belirtilen esaslara, uyarılara ve standartlara uyulmak koşuluyla cihazınız malzeme ve imalat hatalarına karşı 2 (iki) yıl Alarko Carrier garantisi altındadır.

Garanti belgesi cihazı satın aldığınız satıcı firma tarafından doldurulup size imzalatıldıktan sonra Alarko Carrier'e gönderilecektir, lütfen takip ediniz.

Alarko Carrier yetkili servis adreslerini cihazınızla birlikte verilen Yetkili Servis Adresleri ya da "www.alarko-carrier.com.tr" internet adresinden bulabilirsiniz.

Her hangi bir sorunla karşılaştığınızda Türkiye'nin her yerinden şehiriçi tarifesi ile 444 0 128 Müşteri Danışma Hattı'nı arayabilirsiniz, internet üzerinden, e-posta ile "info@alarko-carrier.com.tr" adresinden Alarko Carrier Müşteri Hizmetleri Müdürlüğü'ne ulaşabilirsiniz.

Sanayi ve Ticaret Bakanlığı'nın ilgili tebliğlerine göre bu cihazın ömrü 15 (onbeş) yıldır. Üretici firmalar bu süre içinde cihazın yedek parçalarını sağlamak zorundadırlar.

Garanti aşağıdaki koşullarda geçersizdir.

Montajın yetkisiz firma ve kişilerce yapılması.

Yetkili olmayan kişilerce yapılan müdahaleler sonucu oluşan zararlarda.

Her türlü savaş, isyan, terör hareketleri, yangın, hırsızlık, deprem, yıldırım düşmesi, su baskını, aşırı ısınma veya donma gibi afetler sonunda oluşabilecek arıza veya hasarlar.

Kullanma kılavuzundaki talimatlara (bkz. "Donmaya Karşı Koruma" bölümü) uyulmadığı takdirde kötü hava koşullarından, özellikle donmadan oluşabilecek hasarlar.

Kombinin seri numarasının değiştirilmesi veya tahrip edilmesi.

Yönetmelik ve montaj talimatlarına uygun olmayan montaj, kullanım ve bakım çalışmaları.

Bacalı cihazın bağlandığı bacanın yetersiz olması.

Gösteri, fuar ve sergi amacıyla kullanılan ürünler.

İlk alıřtırma sonrasında doldurulup imzalanması gereken garanti belgesinin veya faturanın müşteri tarafından ibraz edilmemesi.

Kombinin taşınması sırasındaki riskler; müşteri tarafından doğrudan servise yollanması halinde müşteriye, yetkili servis tarafından alınması halinde servise aittir.

GÜVENLİK KURALLARI

Gaz yakan cihazlar, yetkili ve bilgili kişiler tarafından yerel gaz dağıtım kuruluşlarının kurallarına uygun olarak monte edilmelidir. Cihaz üzerindeki her türlü gaz dönüşüm işlemi de yetkili kişiler tarafından yapılmalıdır.

Bu cihazlar 2H, 2E, 3B/P, 3+, 3B ve 3P kategori gazlarla ve verilen gaz giriş basınçlarında çalışmak üzere, üretilmiş ve belgelendirilmişlerdir. Bu cihazların başka türlü gaz kullanım koşullarında çalıştırılmasına müsaade edilmez.

Kombinizin ayarlı olduğu gaz tipi, yetkili kişilerce başka bir gaz tipine çevirim yapılmadığı sürece, cihazın içindeki tip etiketinin "Gaz Kullanımı" bölümünde yazılıdır.

Kombinizin son olarak ayarlanmış olduğu gaz tipinden farklı bir gazla çalıştırılmamasına dikkat ediniz.

Gaz kokusu alırsanız veya Gaz Alarm Cihazı gaz kaçağı uyarısı yaparsa;

- ✓ Sakin olun.
- ✓ Yanan ateşleri SÖNDÜRÜN.
- ✓ Bütün kapı ve pencereleri AÇIN.
- ✓ Bütün gazlı cihazların vanalarını KAPATIN.
- ✓ Daire ve apartman girişindeki gaz vanalarını KAPATIN.
- ✓ Kibrit, çakmak vbg. YAKMAYIN, sigara İÇMEYİN.
- ✓ Elektrik düğmeleriyle OYNAMAYIN, açıksa kapatmayın, kapalıysa açmayın.
- ✓ Elektrikli cihazları ÇALIŞTIRMAYIN.
- ✓ Fişleri ÇEKMEYİN / TAKMAYIN.
- ✓ Zilleri KULLANMAYIN.
- ✓ Gaz bulunan ortamlardaki telefonları KULLANMAYIN.
- ✓ Yöneticiye, 187 numaralı telefonda GAZ ŞİRKETİNE ve İTFAİYEYE HABER VERİN.

GÜVENLİ KULLANIM İÇİN UYARILAR

- Bu cihaz üretiliş amaçlarına uygun olarak kullanılmalıdır. Hatalı montaj, ayar, bakım ve amaç dışı kullanımından ve bu kitapta belirtilen uyarılardan herhangi birine uymamaktan dolayı kişilere, hayvanlara veya eşyalara gelebilecek zararlardan Alarko Carrier Sanayi ve Ticaret A. Ş. herhangi bir sorumluluk kabul etmez.
- Gaz yakan cihazların konulabilecekleri yerler gaz dağıtım kuruluşlarının ve yerel yönetimlerin kural ve yönetmelikleri ile belirlenmiştir. Bu yerler ve sınırlamalar ile ilgili detayları cihazın montajını yapan firmadan öğrenebilirsiniz.
- Cihazın montajını yapan firma görevlilerinden, en başta kendi güvenliğiniz için cihazınızın uygun olmayan konumlara yerleştirilmesini İSTEMEYİNİZ.
- Doğalgaz tesisatınızın uygulamasını yaptırmadan önce Bölge Doğalgaz Dağıtım Birimlerinin istekleri doğrultusunda Doğalgaz tesisat projesi hazırlanmalı ve onaylatılmalıdır. Uygulama eksiksiz olarak tamamlanıp, bölge doğalgaz dağıtım birimlerinin onay işleminden sonra kombinizi devreye alma işlemini mutlaka Alarko Carrier Yetkili Servisleri'ne yaptırınız. Servisimiz bu işlem için bedel talep etmeyecektir.
- Yetkisiz kişilerin cihazınıza müdahale etmesine ve servis hizmeti vermesine izin VERMEYİNİZ.
- Gaz dönüşüm işlemleri sadece yetkili servisler tarafından yapılmalıdır. Dönüşüm işlemleri ücretlidir.
- Cihaz yakınında patlayıcı veya yanıcı sıvı / katı madde BULUNDURMAYINIZ.
- Cihazın yakınında spreyci, solvent, klorlu temizlik maddesi, boya ve yapıştırıcı maddeler kullanmayınız.
- Kombinizin yakınına ocak yerleştirmeyiniz ve direkt su buharından koruyunuz.
- Cihazınız, 220 V - 50 Hz topraklı elektrik beslemesine bağlanmalıdır.
- Kışın hava sıcaklığının 0° C'in altına düşme olasılığı bulunduğu zamanlarda donma korumasının devreye girebilmesi için cihazınızı kapatmayınız.
- Pompa fanının tesisat içindeki yabancı maddelerden zarar görmemesi için kombi ısıtma dönüş hattına pislik tutucu konulmalı ve periyodik olarak temizlenmelidir. Kombin uzun süreli duruşlarından sonraki ilk çalıştırmadan önce pompa mili bir tornavida yardımı ile bir tur döndürülmelidir.

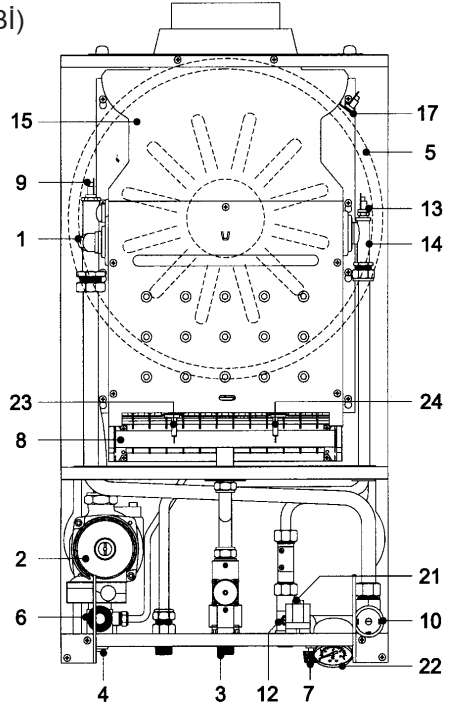
-
- Cihazınıza dolduracağınız su çok kireçli olursa kullanım suyu eşanjörünü tıkayabilir. Kullanım suyunuz en fazla 35 Fransız sertliği seviyesinde olmalıdır. Korozyonun önlenmesi için suyun pH değeri 8,2-9,5 arasında, iletkenlik değeri 30 $\mu\text{S}/\text{cm}$ 'den küçük, sudaki oksijen değeri ise 0,1 gr/ m^3 'den küçük olmalıdır.
 - Kullanım suyu devresinin emniyet ventiline ihtiyacı yoktur. Ancak su şebeke basıncının 6 barı aşmamasına dikkat edilmelidir. Herhangi bir şüphe halinde bir basınç düşürücü monte edilmelidir. Tesisatçınıza bu hususu iletin.

Bacalı tiplerde;

- Cihazın monte edildiği yerde, özellikle dışarıdan hava temini için hazırlanmış olan havalandırma menfezlerini ve cihazın alt ve üst kısımlarını kesinlikle KAPAMAYINIZ.
- Kombin bulduğu odada şömine, barbekü veya havayı tüketen başka bir cihaz kullanmayınız.
- Şayet zamanla baca emiş problemleri ortaya çıkmaya başlarsa (baca emniyet termostadı sık sık cihazı arıza durumuna geçirir) derhal bacanızı temizlettirin.
- Bağladığınız bacaları her yıl kontrol ettiriniz, gerekiyorsa temizlettiriniz.
- Kombi ile aynı mekanda bulunan fan ve benzeri cihazları kombi ile aynı anda çalıştırmayınız.

ANA PARÇALAR (BACALI KOMBİ)

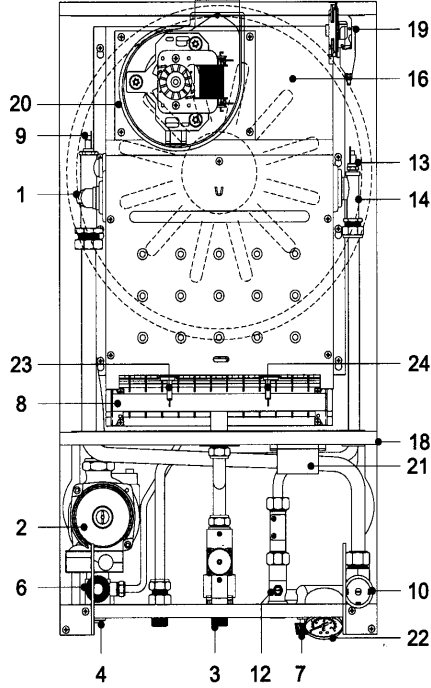
MINEA24AE



1. Isı eşanjörü
2. Otomatik hava tahliye sirkülasyon pompası
3. Gaz valfi
4. Su boşaltma musluğu
5. Genleşme tankı
6. Isıtma devresi 3 bar emniyet ventili
7. Su doldurma musluğu
8. Ana yakıcı
9. Isıtma devresi sıcaklık sensörü
10. Isıtma devresi düşük su basıncı anahtarı
11. Kullanım suyu devresi elektronik akış anahtarı
12. Kullanım suyu devresi su giriş akış sınırlandırıcısı
13. Kullanım suyu devresi su sıcaklık sensörü
14. Isıtma devresi yüksek sıcaklık sınır termostadı
15. Davlumbaz
17. Baca emniyet termostadı
21. Transformatör
22. Isıtma devresi su basınç göstergesi
23. Ateşleme elektrodu
24. Alev iyonizasyon elektrodu

ANA PARÇALAR (HERMETİK KOMBİ)

MINEA24HE



1. Isı eşanjörü
2. Otomatik hava tahliye sirkülasyon pompası
3. Gaz valfi
4. Su boşaltma musluğu
5. Genleşme tankı
6. Isıtma devresi 3 bar emniyet ventili
7. Su doldurma musluğu
8. Ana yakıcı
9. Isıtma devresi sıcaklık sensörü
10. Isıtma devresi düşük su basıncı anahtarı
11. Kullanım suyu devresi elektronik akış anahtarı
12. Kullanım suyu devresi su giriş akış sınırlandırıcı
13. Kullanım suyu devresi su sıcaklık sensörü
14. Isıtma devresi yüksek sıcaklık sınır termostadı
15. Davlumbaz
17. Baca emniyet termostadı
20. Fan
21. Transformatör
22. Isıtma devresi su basınç göstergesi
23. Ateşleme elektrodu
24. Alev iyonizasyon elektrodu

CİHAZ TANITIMI

GENEL

Bakır, pirinç ve paslanmaz çelik gibi malzemeler kullanılarak, kurulumu ve kullanımı çok kolay olan kompakt, homojen ve yüksek fonksiyonellikteki bu ürün oluşturulmuştur. Duvara monte edilen kazan evin ısıtılması ve kullanım sıcak suyu üretmek için bağımsız ve gerçek bir ısıtma ünitesi olarak bütün gerekli aksesuarlarla donatılmıştır. Bütün kazanlar tamamen tetkik edilmiş ve tetkik eden tarafından imzalanmış bir kalite belgesi ve bir garanti belgesiyle beraber teslim edilirler.

CİHAZ MODELİNİN TANIMLANMASI

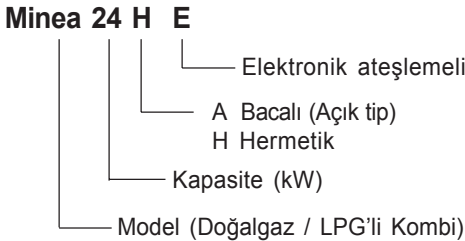
Cihazınızın modeli cihazın ambalajı üzerinde belirtilmiştir. Model kod sistemi aşağıda açıklanmıştır.

Bu bilgileri:

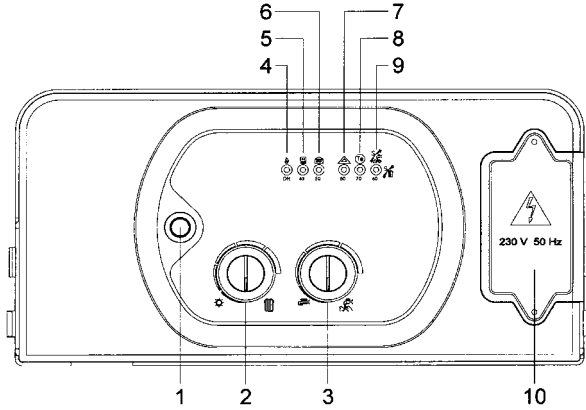
- Cihazı teslim aldığınızda ambalaj üzerindeki model kodu ile siparişinizin uygunluğunu kontrol etmek,
- Cihazınızla ilgili servisimize telefon ya da e-posta yoluyla bilgi verirken doğru tanımlama yapmak için kullanabilirsiniz.

Aşağıda cihaz modelleri sıralanmış ve karşılıklarına boş kutucuklar yerleştirilmiştir. Model kod açıklamasını izleyerek kendi cihazınızın karşısındaki kutuya bir işaret koyarsanız, cihazınızın modelini daha kolay bulabilirsiniz.

Sipariş Notasyonu



KONTROL PANELİ



1. Açma / kapama anahtarı
2. Kalorifer devresi sıcaklık ayar anahtarı
3. Kullanım suyu sıcaklık ayar anahtarı
4. Bekleme süresi aktif (Sürekli yanıyor ise)
Kombi devrede (Yanıp sönüyor ise)
5. 40°C kalorifer su sıcaklığı (Sürekli yanıyor ise)
Kalorifer devresinde düşük su basıncı (Yanıp sönüyor ise)
6. 50°C kalorifer su sıcaklığı (Sürekli yanıyor ise)
Bacalı tiplerde baca sensörü arızası (Yanıp sönüyor ise)
Hermetik tiplerde hava akış presostatı arızası (Yanıp sönüyor ise)
7. 60°C kalorifer su sıcaklığı (Sürekli yanıyor ise)
Alev oluşmadığı için kombi devre dışı (Yanıp sönüyor ise)
8. 70°C kalorifer su sıcaklığı (Sürekli yanıyor ise)
Aşırı ısınma limit termostat kapaması (Yanıp sönüyor ise)
9. 80°C kalorifer su sıcaklığı (Sürekli yanıyor ise)
Kullanım /kalorifer sıcak su sensörü arızası (Yanıp sönüyor ise)
10. Elektrik tesisatı için terminal blok

TEKNİK ÖZELLİKLER TABLOSU

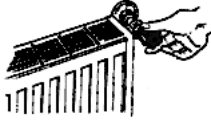
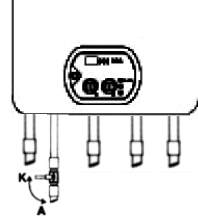
Model		Minea 24AE	Minea 24HE
Nominal Kapasite	kW (kcal/s)	22,66 (19.484)	23,45 (20.167)
Mnimum Kapasite	kW (kcal/s)	9,57 (8.229)	9,798 (8.426)
ISITMA DEVRESİ			
Nominal Kapasitede Verim	%	88,5	91,6
Sıcaklık Aralığı	°C	30-80	30-80
Basınç (Maks./Mn.)	bar	3/0,3	3/0,3
Genleşme Tankı Hacmi	Litre	6	6
KULLANIM SUYU DEVRESİ			
Sıcaklık Aralığı	°C	35-60	35-60
Basınç (Maks./Mn.)	bar	6/0,5	6/0,5
* Su Debisi ($\Delta T=30^{\circ}C$)	Litre/dakika	10,82	11,20
FİZİKSEL ÖZELLİKLER			
Genişlik/Yükseklik/Derinlik	mm	410/730/320	410/730/320
Ağırlık	kg	35	36
Baca Çapı	mm	130	100/60
Isıtma Tesisatı Giriş/Dönüş Bağlantıları	B/A	3/4"	3/4"
Kullanım Sıcak Su Tesisatı Giriş/Çıkış Bağlantıları	C/D	1/2"	1/2"
Gas Bağlantısı	E	1/2"	1/2"
Elektrik Güç Beslemesi	V	230	230
Elektrik Tüketimi	W	105	105
Elektrik Koruma Derecesi		IP-X4D	IP-X4D

ÇALIŞTIRMA İŞLEMLERİ- Ön Kontroller

1 Daire gaz vanası açık olmalıdır. Açık değilse açın.



2 Kombinin gaz hattındaki gaz vanası ve su hatlarının üzerindeki (varsa) vanalar açık olmalıdır. Açık değilse açın.



3 Radyatörlerin vanaları açık değilse açın.

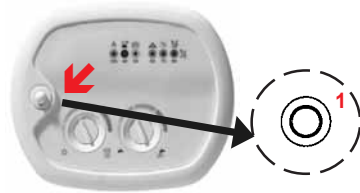
4 Elektrik fişi takılı değilse takın.



5 Mutfak ve banyodaki sıcak su musluğunu açtığınızda su akıyor mu? Akmıyorsa tesisatı kontrol ediniz.

6 Kombiniz çalışmaya hazırdır.

7 ON/OFF düğmesine (1) basın. "ON" konumuna getirin.



SU DOLDURMA

Gaz vanasını kapalı olduğuna emin olduktan sonra ısıtma sistemini aşağıdaki şekilde doldurunuz:

1 Kombinemin önden sağ alt tarafındaki doldurma vanasını (R) açınız.

Dikkat: Cihaz sıcakken su doldurma işlemini **yapmayınız**.

Su doldurma işlemi sırasında cihazı kapatınız.

2 1,5 barlık bir basınca erişilene kadar sistemi su ile doldurunuz.

3 Su doldurma musluğunu (R) kapatınız.

4 Otomatik hava deliğinin sistemden hava kaçmasını sağlayacak şekilde hafifçe açık olduğuna emin olunuz.

5 Herhangi bir hava tıkanıklığını önlemek için sirkülasyon pompasının kapağını açınız. Bu noktada radyatörlerdeki havayı almak iyi bir fikirdir.

6 Kazan çalıştırılmadan önce su basıncı **tenar kontrol** edilmelidir. Eğer 0,5 barın altında ise 1,5 bara çıkararak, R doldurma musluğunu kapatınız.

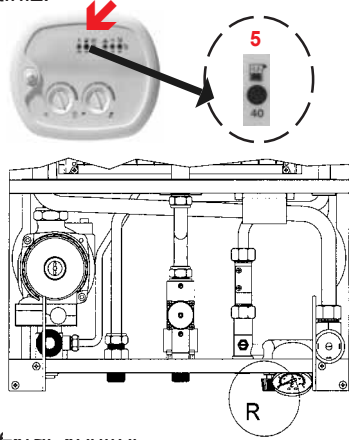
7 ON/OFF düğmesini ON konumuna getiriniz,

bir kaç saniye sonra pompa çalışmaya başlıcaktır.

Kazan çalışırken herhangi bir ses duyulursa, sistemde hava kalmayana dek yukarıdaki hava tahliye işlemlerini tekrarlayınız. Ancak bu işlemi 3 seferden daha fazla tekrarlamayınız.

8 Egzos borusunda tıkanıklık olup olmadığını kontrol ediniz.

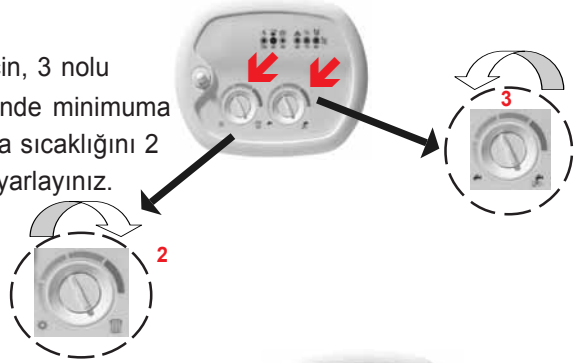
9 Eğer devam ediyorsa, kombinizi kapatınız, yetkili Alarko Carrier servisini arayınız.



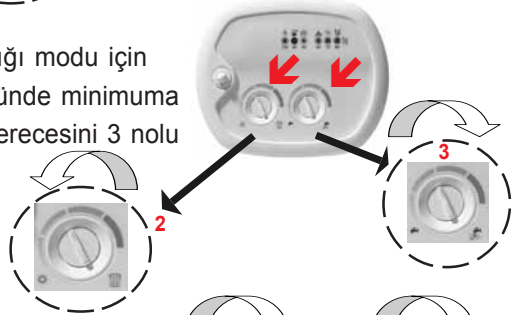
ÇALIŞTIRMA İŞLEMLERİ - Sıcaklık Ayarları

Cihaz üzerinden kombi kontrol panelinden ayarlama:

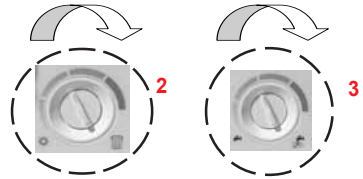
1 Sadece ısıtma modu için, 3 nolu düğmeyi saatin ters yönünde minimuma çeviriniz ve istenilen ısıtma sıcaklığını 2 nolu düğmeyi çevirerek ayarlayınız.



2 Sadece kullanım suyu sıcaklığı modu için 2 nolu düğmeyi saatin ters yönünde minimuma çeviriniz ve istenilen sıcak su derecesini 3 nolu düğmeyi çevirerek ayarlayınız.



3 Isıtma ve kullanım suyu sıcaklığı modu derecelerini 2 ve 3 nolu düğmeleri çevirerek ayarlayınız.



4 Otomatik ateşleme sistemi brülörü çalıştıracaktır; gaz borusundan havayı tahliye etmek için ateşleme işlemini bir kaç kez tekrarlamak gerekebilir. (7 nolu lamba yanıp söner.)

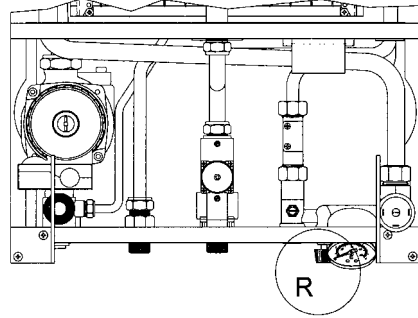
Önemli: Eğer kazan ateşlemez ise, düğmeye basmadan 3 dakika bekleyiniz.



ÇALIŞTIRMA İŞLEMLERİ - Yeniden Çalıştırma

1 ON/OFF tuşunu ilk önce OFF durumuna sonra tekrar ON durumuna getiriniz. Eğer 5 nolu ışık yanarsa bu, sistemde su eksiği olduğunu gösterir.

2 Su basıncını yeterli seviyeye getirmek için doldurma devresindeki musluğu açınız, sistemi 5 nolu ışık sönene kadar doldurunuz ve daha sonra doldurma musluğunu (R) kapatınız.

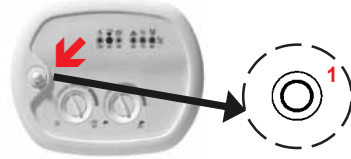


3 ON/OFF düğmesini OFF konumuna getiriniz. Gaz valfi çıkış basıncı test noktasının vidalarını gevşetin ve oraya bir u-manometre bağlayın. Kazanı çalıştırarak minimum ve maksimum gaz basınç ayarlarını, kombi etiketinde belirtilen değerlerle karşılaştırınız. (Maksimum gaz basınç değerini kontrol için bir sıcak su musluğunu açınız ve etikette belirtilen değere eşit olup olmadığını kontrol ediniz; minimum gaz basınç değerini kontrol etmek için sıcak su musluğunu kapatınız, kış modunu seçiniz. U-manometre 10 saniye süresince minimum gaz basınç değerini gösterecektir.) Eğer cihaz etiketinde belirtilen değerlerden farklı ise basıncı tekrar kalibre ediniz.

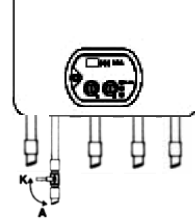
4 Kalibrasyon işlemi tamamlandığı zaman, ana şalteri indiriniz, gaz vanasını kapatınız ve basınç noktasından u-manometreyi alınız. Gaz kaçağı olmadığından emin olacak şekilde vidayı sıkıştırınız.

KOMBİNİN KAPATILMASI

1 ON/OFF düğmesine (1) basın.
“OFF” konumuna getirin.



2 Eğer kombiyi uzun bir süre için kullanmayacaksanız cihazın gaz vanasını kapatın.



3 Elektrik fişini çekin ve varsa şalteri “OFF” konumuna getirin.



KALORİFER ve CİHAZ SUYUNUN BOŞALTIMASI

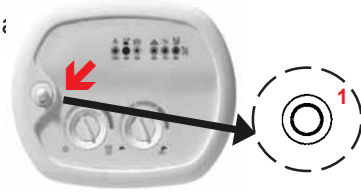
Kombinizi kış aylarında kullanmayacaksanız oluşabilecek donmaları önlemek için tesisatınızdaki suyu boşaltınız ve ya tesisatınıza antifriz ekleyiniz.

Isıtma Devresinin Boşaltılması

Sisteminizin boşaltılması gerekli olduğu zaman aşağıdaki işlemleri yerine getiriniz:

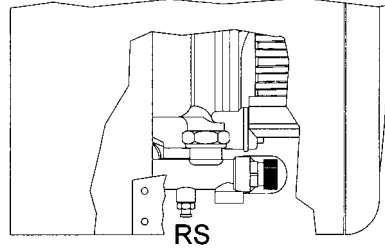


1 ON/OFF düğmesini OFF konumuna getiriniz.



2 Kazanın soğumasını bekleyiniz.

3 Sistem boşaltma vanasını (RS) açınız ve bir giderle irtibatlandırarak suyu boşaltınız.



Kullanım Sıcak Su Devresinin Boşaltılması

Donma tehlikesi olduğu durumlarda, kullanım sıcak su devresi aşağıdaki şekilde boşaltılmalıdır:

1 Ana merkezden suyu kapatınız.

2 Tüm sıcak ve soğuk su vanalarını açınız.

3 Mümkün olduğu yerde en alt noktadan suyu boşaltınız.

DONMAYA KARŐI KORUMA (ANTI - FROST SİSTEMİ)

Anti-frost Sistemi

Kazanlar, sıcaklık 5°C (Isıtma sensörü) ve 4°C (sıcak su sensörü) altına düřtüğünde çalışmaya başlayan ve kazanı -10°C sıcaklıklara kadar koruyan bir Donma Koruması sistemiyle donatılmışlardır.

İç Radyatörleri korumak için, bir oda termostatu veya uzaktan kumanda mutlaka monte edilmelidir.

NOT: Donmaya karşı koruma sistemi için;

- ✓ konum anahtarı YAZ veya KIŐ konumunda,
- ✓ kombi gaz ve tesisata gidiő, dönüş su vanaları açık,
- ✓ kombiye elektrik beslemesi mevcut,
- ✓ kombi arıza durumuna geçmemiő olmalıdır.

DİKKAT! Kombinin uzun süre kapalı kalması, evin uzun süreli terk edilmesi veya arızaya geçen kombinin uzun süre resetlenmemesi gibi durumlara, kombinin "donma koruması" devre dışı kalacaktır. Bu durumlara karşı önlem almak için ise, kombi ve tesisatınızın donmaması için ya tesisattaki suyun tamamını boşaltmanız veya tesisat suyuna uygun miktar özellikte antifriz eklemeniz gereklidir.

Uygun antifrizi seçmek ve miktarı belirlemek için Alarko Carrier yetkili servislerini arayabilirsiniz.

BAZI TİPİK ARIZALAR**1** Cihazınız çalışırken gürültü yapıyor!

Cihazınızı kapatınız. Tesisattaki havayı tam olarak atınız. Su eksilmişse tamamlayınız. Cihazınızı tekrar çalıştırınız. Cihazınız çalışınca gürültü devam ediyorsa lütfen Alarko Carrier yetkili servisini arayınız.

2 Cihaz sürekli su eksiltiyor!

Kalorifer tesisatında kaçak olup olmadığını kontrol ediniz. Yoksa lütfen Alarko Carrier yetkili servisini arayınız.

3 Sıcak su musluklarından su gelmiyor veya az geliyor!

Soğuk su giriş borusu üzerindeki filtre tıkanmış olabilir. Lütfen Alarko Carrier yetkili servisini arayınız.

4 Kalorifer suyu sıcaklığı çok hızlı yükseliyor ve cihaz sönüyor!

Tesisatınızda hava olabilir. Havayı alıp cihazı yeniden çalıştırınız. Aynı arıza tekrarlanırsa lütfen Alarko Carrier Yetkili Servisini arayınız.

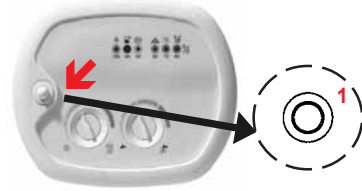
5 Bacalı cihazlarda, cihaz çalışması gerekirken sık sık duruyorsa bacada sorun olabilir. Lütfen bacanızı kontrol ettiriniz.

BAKIM

Cihazınızın ömrünü uzatmak, yakıttan tasarruf sağlamak, emniyetli ve konforlu bir kullanım için, yılda bir kez, tercihen yaz döneminde veya kış başında Alarko Carrier Yetkili Servisine bakım yaptırınız.



Cihazın dış temizliği için sadece sabunlu su ile nemlendirilmiş bir bez kullanınız. Temizlik veya bakım öncesi cihazın elektrik düğmesi OFF konumuna getirilmeli ve cihazın fişi çekilmelidir.



KONTROL ÜNİTELERİ

Kombinizin ayarlarını cihaz üzerinden veya uzaktan kontrol ile yapabilir ve çalıştırabilirsiniz.

1 Cihaz üzerinden kombi kontrol panelinden çalıştırma

Kombi "ON/OFF" anahtarı ile çalıştırılıp durdurulur. Isıtma tesisatına giden su sıcaklığı bir sıcaklık hissedici tarafından izlenir. Sıcaklık değeri ayar değerine ulaşınca elektronik kart yanmayı durdurur. Sıcaklık ayar değerinin altına düşünce kombi tekrar yanmaya ve ısı üretmeye başlar.



2 Oda termostati ile uzaktan çalıştırma (isteğe bağlı-varsa);

Kombiden bağımsız olarak yerleştirilen ve kablo ile kombiye bağlanan bir oda termostati ile kombiye kumanda edilebilir. İstenilen konfor sıcaklığı oda termostatından ayarlanır. Kombi bu durumda ortam sıcaklığına bağlı olarak çalışmaya başlar. Ortam sıcaklığı ayar değerine ulaşınca elektronik kart yanmayı durdurur. Ortam sıcaklığı ayar değerinin altına düşünce kombi tekrar yanmaya ve ısı üretmeye başlar. Ayrıntılı bilgi için kullanılan oda termostatının teknik dökümanlarına başvurunuz.



3 Çalışma ve Sıcaklık Programlama Ünitesi ile uzaktan çalıştırma (isteğe bağlı- varsa);

Bu ünite ile günlük ya da haftalık olarak kombinin çalışma saatleri ve çalışma sıcaklıkları ayarlanabilir. Kombiniz bu programa uygun olarak otomatik olarak çalışır. Ayrıntılı bilgi için kullanılan programlama ünitesinin teknik dökümanlarına başvurunuz.



LPG (TÜP GAZ) İLE KULLANIM

Cihazınız LPG (tüp Gaz) ile kullanılabilir.

DİKKAT! Cihazın LPG'i ile kullanılabilmesi için yakma sisteminin bu gaza uygun olması gerekir. Bu nedenle doğal gaza göre hazırlanmış bir cihazın LPG ile kullanılması için dönüştürme işlemi gerekir. Dönüştürme işlemi Alarko Carrier yetkili servislerince yapılmalıdır. Yetkisiz kişilerin müdahaleleri can ve mal güvenliği açısından tehlike oluşturabilir.

Alarko Carrier tarafından önerilen standart LPG kollektör seti ile soğuk mahallerde LPG ısıtıcı setini kullanmanızı tavsiye ederiz. LPG setinin temini ve kullanımında aşağıdaki hususlara dikkat ediniz:

- Dedantörde TSE koşulunu arayınız.
- Hortum ve contalar LPG'den etkilenmeyen malzemeden (Nitril Neopren) yapılmış olmalıdır. Aksi halde cihazın gaz bloku sık sık arızalanabilir.
- Cihazın çift tüple çalıştırılmasını tavsiye ederiz. Bazı durumlarda tüpte donma olabilir ve cihazın verimi etkilenebilir. Tüpün ısıtılması için termostatlı sıcak su kovanı kullanılması durumunda su sıcaklığı 22° C'ı geçmemelidir. Aksi durumda cihazda arıza olabilir.
- Kullanılan hortum uzunluğu en fazla 150 cm olmalıdır.
- Cihazı ve tüpü aynı kapalı dolabın içerisine yerleştirmeyiniz. Tüpü kapalı bir yere koyarsanız ortamın havalandırılması gereklidir. Gaz kokusu duyarsanız tüpü kapatıp ilgili tüp gaz servisini arayınız.

DİKKAT!

Yukarıdaki uyarılara ve standartlara uygun hareket edilmemesi sonucu oluşabilecek arızalardan üretici ve satıcı firmalar sorumlu tutulamaz.


Korsan tüp kullanmayınız. Tüpleri sallamayınız, yan yatırmayınız. Cihazınız arızalanabilir.

İşletmeye Alma Formu

Kombinin işletmeye alınması Alarko Yetkili Servisleri tarafından "İşletmeye Alma Formu"na uygun olarak yapılmalı ve bu form eksiksiz olarak doldurulmalıdır.

Montaj ve işletmeye alma işlemleri sırasında bayi ve servis elemanları kullanıcıyı, kombinin güvenli ve verimli kullanılması için cihazla birlikte verilen "Kullanım Kılavuzu"nu okuması bu kılavuzda belirtilenlere uyması konusunda bilgilendirmeli ve uyarmalıdır.

Servis ve bakım işlemleri prosedürlere uygun olarak yapılmalı, orijinal yedek parça kullanılmalı ve işlemler tamamlandıktan sonra "Teknik Servis Belgesi" düzenlenmelidir.

 ALARKO ALARKO CARRIER SANAYİ VE TİCARET A.Ş.		BİREYSEL SİSTEM KONTROL VE İŞLETMEYE ALMA FORMU		Yetkili Servis 0005751
Müşteri Adı, Soyadı, Adresi : _____ Tel : _____				
Montajı Yapan Bayi : _____		Garanti Belge No : _____		
Cihazın Tipi : _____		Modeli : _____ Seri No : _____		
TESİSAT VE CİHAZ MONTAJ KONTROLÜ				
1. GENEL KONTROLLER				
Fatura <input type="checkbox"/> Var <input type="checkbox"/> Yok Garanti Belgesi <input type="checkbox"/> Var <input type="checkbox"/> Yok Kullanım Kılavuzu <input type="checkbox"/> Var <input type="checkbox"/> Yok Bakım Kartı <input type="checkbox"/> Var <input type="checkbox"/> Yok				
2. SU TESİSATI KONTROLÜ (Göze Kontrol)				
Borulama <input type="checkbox"/> Düzgün <input type="checkbox"/> Değil Borulama ve Bağlantıları <input type="checkbox"/> Uygun <input type="checkbox"/> Değil Tesista Su <input type="checkbox"/> Var <input type="checkbox"/> Yok Su Kaçağı <input type="checkbox"/> Var <input type="checkbox"/> Yok Radyatör Pürjör <input type="checkbox"/> Var <input type="checkbox"/> Yok Otomatik Hava Tahliyesi <input type="checkbox"/> Var <input type="checkbox"/> Yok Radyatör Giriş Vanası <input type="checkbox"/> Var <input type="checkbox"/> Yok Soğuk Su Giriş Vanası <input type="checkbox"/> Var <input type="checkbox"/> Yok Soğuk Su Girişinde Filtre <input type="checkbox"/> Var <input type="checkbox"/> Yok Emniyet Ventili Drenajı <input type="checkbox"/> Bağlı <input type="checkbox"/> Değil				
3. GAZ HATTI KONTROLÜ				
Hattta Gaz <input type="checkbox"/> Var <input type="checkbox"/> Yok Gaz Kaçağı <input type="checkbox"/> Var <input type="checkbox"/> Yok Gaz Basıncı <input type="checkbox"/> Normal <input type="checkbox"/> Değil Borulama <input type="checkbox"/> Uygun <input type="checkbox"/> Değil				
4. CİHAZ KONTROLÜ (Genel)				
Alarko Etiketi <input type="checkbox"/> Var <input type="checkbox"/> Yok Yerleştirme <input type="checkbox"/> Uygun <input type="checkbox"/> Değil Emniyet Ventili <input type="checkbox"/> Takılı <input type="checkbox"/> Değil Otomatik Kontrol <input type="checkbox"/> Var <input type="checkbox"/> Yok Varsa Bağlantıları <input type="checkbox"/> Uygun <input type="checkbox"/> Değil Yakılan Gaz <input type="checkbox"/> D.Gaz <input type="checkbox"/> LPG Cihaz Yakacak Gazı <input type="checkbox"/> Uygun <input type="checkbox"/> Değil				
5. HERMETİK TIPLER UYGUNLUK KONTROLÜ				
Çıkış Seti ve Montajı <input type="checkbox"/> Uygun <input type="checkbox"/> Değil Baca Çıkışında İzgara <input type="checkbox"/> Var <input type="checkbox"/> Yok Boru Etkemeleri <input type="checkbox"/> Uygun <input type="checkbox"/> Değil				
6. AÇIK TIP UYGUNLUK KONTROLÜ				
Baca Çekij <input type="checkbox"/> Normal <input type="checkbox"/> Değil Hava Giriş Menfezi <input type="checkbox"/> Uygun <input type="checkbox"/> Değil Atık Gaz Boru Boyu <input type="checkbox"/> Uygun <input type="checkbox"/> Değil				
SONUÇ : TESİSAT VE CİHAZ MONTAJINDA EKSKİKLİK <input type="checkbox"/> Vardır <input type="checkbox"/> Yoktur MÜŞTERİNİN ŞİKAYETİ <input type="checkbox"/> Vardır <input type="checkbox"/> Yoktur				
AÇIKLAMA : _____ _____ _____				
EKSİKLİK TAMAMLAMA BİLDİRİMİ İLGİLİ BAĞIYI Yapılan kontrollerde yukarıda belirtilen eksiklikler belirlenmiştir. Cihazın işletmeye alınabilmesi için lütfen bu bildirim gereklerini yerine getiriniz. TARİH : ___ / ___ / 19___ BİLDİRİMİ YAPAN : _____ İMZA : _____				
İŞLETMEYE ALMA İŞLEMLERİ VE KONTROLLER				
1. Pilot Alev <input type="checkbox"/> Normal <input type="checkbox"/> Değil 2. Ana Yakıcı <input type="checkbox"/> Normal <input type="checkbox"/> Değil 3. İstima Devresi <input type="checkbox"/> Normal <input type="checkbox"/> Değil 4. Sıcak Su Devresi <input type="checkbox"/> Normal <input type="checkbox"/> Değil 5. Kullanım Suyu Sıcaklık ve Debisi <input type="checkbox"/> Normal <input type="checkbox"/> Değil 6. Açık Tipler için Baca Çekij <input type="checkbox"/> Normal <input type="checkbox"/> Değil 7. Otomatik Kontrol <input type="checkbox"/> Normal <input type="checkbox"/> Değil 8. Emniyet Düzenekleri <input type="checkbox"/> Normal <input type="checkbox"/> Değil 9. Gaz Çıkış Basıncı-Etiket <input type="checkbox"/> _____ mbar Ayar _____ mbar 10. Kalorifer Devresi Yanma Basıncı- min _____ mbar max _____ mbar 11. Kul.Suyu Devresi Yanma Basıncı-min _____ mbar max _____ mbar				
SONUÇ : Cihaz işletmeye <input type="checkbox"/> Alınmıştır <input type="checkbox"/> Alınmamıştır				
AÇIKLAMA _____ _____ _____				
TARİH : ___ / ___ / 19___ İŞLETMEYE ALAN : _____ İMZA : _____ MÜŞTERİ : _____ İMZA : _____				

CE UYGUNLUK BELGESİ

Nr. contratto / Contract no. **I 7000**

GASTEC Italia certifica che le **caldaie**, tipi
 GASTEC Italia hereby declares that the **central heating boilers**, types

Marchio / trade mark: **RADIANT**

Modelli / models: **RBC 24
RBS 24**

costruite da
 made by **Radiant Bruciatori S.p.A.,**

di / in **Montelabbate (PS), Italia**

soddisfano i requisiti riportati nello
 meet the essential requirements as described in the
**Direttiva Apparecchi a Gas (90/396/CEE) e Rendimenti
 (92/42/CEE)**
**Directive on appliances burning gaseous fuels (90/396/EEC) and
 Efficiency Directive (92/42/EEC)**

NIP / PIN : 0694BL3037
 Rapporto / report : 163037
 Tipi di apparecchi / appliance type : B₁₁₈₁ (model RBC 24)
 B₂₃₁, C₁₂₁, C₂₃₁, C₄₃₁, C₅₃₁ (model RBS 24)

I suddetti prodotti sono stati approvati per
 Mentioned products have been approved for

AT II _{2010,9}	BE I _{2010,9} , I ₂	DE II _{2010,9}
DK II _{2010,9}	ES II _{2010,9}	FI II _{2010,9}
FR II _{2010,9}	GB II _{2010,9}	GR II _{2010,9}
IE II _{2010,9}	IS I _{2010,9}	IT II _{2010,9}
LU II _{2010,9}	PT II _{2010,9}	SE II _{2010,9}
NL II _{2010,9}	NO II _{2010,9}	CY I _{2010,9}
EE II _{2010,9}	LT II _{2010,9}	LV II _{2010,9}
MT II _{2010,9}	CZ II _{2010,9}	SK II _{2010,9}
SI II _{2010,9}	HU II _{2010,9}	BG II _{2010,9}
RO II _{2010,9}		

San Vendemiano, **06 Ottobre 2004**
 San Vendemiano, 06 October 2004


 Daniel Vangheluwe,
 vice presidente.
 vice president



GASTEC Italia Spa.
 Torino 10124
 31025 San Vendemiano (TV)
 Italia



CERTIFICATO

ÜRETİCİ FIRMA

RADIANT BRUCIATORI S.p.A.

Via Pantanelli n. 164-166-61025 Montelabbate (PU)

Tel. ++39.0721.9079.1 (15 Hat) Fax. 0721.9079299 (Italia)

Web. www.radiant.it

web: www.alarko-carrier.com.tr
e-posta: info@alarko-carrier.com.tr
MDH: 444 0 128

 **ALARKO**



ALARKO CARRIER
SANAYİ VE TİCARET A.Ş.

İSTANBUL : GOSB - Gebze Org. San. Bölgesi, Ş. Bilgisu Cad. 41480 Gebze-KOCAELI
Tel: (0262) 648 60 00 - Fax: (0262) 648 60 08
ANKARA : Sedat Simavi Sok. No: 48, 06550 Çankaya - ANKARA
Tel: (0312) 440 79 10 - Fax: (0312) 440 79 30
İZMİR : Şehit Fethibey Cad. No : 55, Kat.13, 35210 Pasaport - İZMİR
Tel: (0232) 483 25 60 - Fax: (0232) 441 55 13
ADANA : Ziyapaşa Bulvarı Çelik Ap. No : 25/5-6, 01130 ADANA
Tel: (0322) 457 62 23 - Fax: (0322) 453 05 84
ANTALYA : Metin Kasapoğlu Cad. Kütükkaya Sitesi A Blok No: 1 D. 4, ANTALYA
Tel: (0242) 322 00 29 - Fax: (0242) 322 87 66